

---

---

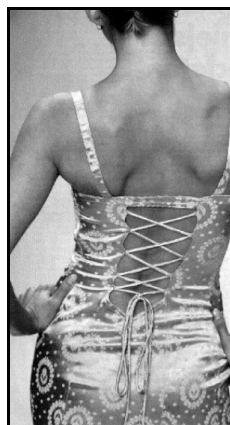
# NA POCZĄTKU...

ROK 4

Nr 11 (79)

listopad 1996

MIESIĘCZNIK  
POLSKIEGO TOWARZYSTWA  
KREACJONISTYCZNEGO



---

---

## SPIS TREŚCI

- ★  
s. 290 — Prof. dr hab. Maciej Giertych, **Atak biskupa**
- ★  
s. 293 — Kazimierz Jodkowski, **Słownik pojęć kreacjonistycznych: Baramin**
- s. 294 — Paul A. Bartz, **Różnorodność świata ożywionego z kreacjonistycznego punktu widzenia** (z jęz. ang. tłum. Mieczysław Pajewski)
- s. 299 — Carl Wieland, **Portorykańskie jaszczurki: Logos czy loteria?** (z jęz. ang. tłum. Mieczysław Pajewski)
- ★  
s. 301 — *Kreacjonistyczny Przegląd Prasy* (Paweł Grieb, **Teoria ewolucji dla zakochanych**, *Wiedza i Życie* 1996, nr 5, s. 16-19)
- s. 305 — Dr D. Russell Humphreys, **Papierek lakmusowy kreacjonizmu** (z jęz. ang. tłum. Mieczysław Pajewski)
- s. 308 — **Podręczniki do szkół publicznych stanu Nowy Meksyk (USA) mają unikać odwoływania się do dogmatów** (opracował Mieczysław Pajewski)
- s. 310 — **Mel Gibson. Katolicki ultras w Hollywood. Oscar niepoprawny politycznie**
- s. 311 — *Dobra Nowina o PTK*
- s. 312 — **Rush Limbaugh jest kreacjonistą**

## Atak biskupa

Artykułem pt. „Straszenie Darwinem” (*Tygodnik Powszechny* 11.VIII.96) JE ks. bp Józef Życiński wystąpił z frontalnym atakiem na moje poglądy w sprawie ewolucji wyrażone w *Opoce w Kraju* (nr 18). Twierdzi, że próbuję "wikłać Kościół w absurdalne konflikty z nauką współczesną" w wyniku czego „u wielu osób występują dodatkowe rozterki moralne”. Podstawowy zarzut, powtarzany kilkakrotnie, sprowadza się do tego, że „ignoruję oficjalne nauczanie Kościoła”, że „ignoruję zasady stanowiące podstawowe przesłanie obecnego pontyfikatu”, że ignoruję teksty Jana Pawła II, nie zwracam „uwagi na nauczanie Kościoła”, że „ignoruję wielkie treści papieskiego przesłania” itd. itp. Podane są trzy długie cytaty z tekstów Jana Pawła II, a żadna z nich nie ma związku z teorią ewolucji. Wyraźnie bp Życiński nie ma czym podeprzeć swojej głównej tezy! Odbieram to jako nadużywanie autorytetu Ojca Świętego.

Ton artykułu świadczy o zdenerwowaniu autora. To, że krytyka teorii ewolucji, z pozycji przyrodniczych, zaczyna docierać do powszechnej świadomości, musi denerwować każdego, kto swój dorobek filozoficzny oparł na założeniu, że ewolucja jest faktem. Krytyka teorii ewolucji nie jest zakazana przez Kościół! Odrzucenie teorii ewolucji przez przyrodników nie stawia ich w konflikcie z nauką Kościoła! Tradycyjna interpretacja Księgi Rodzaju nie jest zakazana przez Kościół! Współczesne „refleksje teologiczne”, zachwyty nad Karlem Rahnerem, poszukiwanie „środków, które mogłyby ukazać harmonijne współdziaływanie ewolucyjnej i chrześcijańskiej wizji świata" zostawiam biskupowi Życińskiemu i tym, co myślą podobnie. Zapewne ich ma na myśli, gdy pisze, że moje „antyewolucyjne interpretacje uderzają ostatecznie w wyznawców chrześcijaństwa i im mogą wyrządzić największą szkodę”. Ja nie „usiłuję narzucać chrześcijanom walki z teorią ewolucji”. Ja sam z nią walczę jako z teorią błędną, nie do pogodzenia

z wiedzą przyrodniczą, sprzeczną z wynikami badań empirycznych. To, że wyniki badań przyrodniczych wpływają na teologię, świadczy jedynie o nieszczegółowej kondycji współczesnej teologii.

W wystąpieniu bpa Życińskiego z przykrością odnotowuję też nieuczciwość.

1) Pisze: „Jeden z młodych pracowników nauki w częstochowskiej WSP pisał mi z bólem, że kiedy podczas spotkania zwrócił uwagę Giertychowi na to, iż jego podejście do nauki pozostaje odległe od nauczania papieskiego, usłyszał w odpowiedzi: Owszem, ale jest tak dlatego, że Ojciec Święty nie zna się na nauce...”. Nie jest możliwe, bym kiedykolwiek tak się wyraził. Pytający odwoływał się do nieznanego mi listu Ojca Świętego do G. Coyne, dyrektora Obserwatorium Watykańskiego.

Odpowiedziałem: „Dokumenty papieskie mają różną rangę. Zupełnie inaczej wygląda orzeczenie *ex cathedra*, co innego jest encyklika, co innego jest KKK, co innego jest przemówienie, które on wygłosił będąc w Polsce, czy gdziekolwiek na świecie, co innego list, który napisał i trzeba po prostu odróżniać rangę tych różnych dokumentów. Papież jest też człowiekiem i jako człowiek jest omylny i może mieć różne zdanie na różne sprawy i nie można mu przypisywać nieomylności dlatego, że gdzieś w jakimś liście coś napisał. Oczywiście, wygodnie jest się podpierać takimi zdaniami. Ja bym znalazł wielu Papieży, na których mógłbym się powołać, którzy mówili coś przeciwnego, jeżeli chodzi o teorię ewolucji. Tak, że to nie są dokumenty wiążące” (dosłowna cytata z nagrania).

Zastosowane przeinaczenie ma charakter pomówienia. Bp Życiński pomylił siebie z Ojcem Świętym. W odpowiedzi na następne pytanie, o mój stosunek do krytyki moich tez przez bpa Życińskiego i ks. prof. Hellera, odpowiedziałem m.in., że „Oni nie chcą dyskutować o faktach przyrodniczych, bo ich nie znają”. Artykuł w *Tygodniku Powszechnym* i zawarta w nim argumentacja przyrodnicza świadczy, że miałem rację.

2. Bp Życiński broni przed moją krytyką Komitet Biologii PAN, którego

członkowie według niego „zostali wybrani przez biologów spośród osób kręgu badaczy o największych kompetencjach naukowych, cieszących się największym autorytetem”. Jest to świadome przekłamanie. Nie ma czegoś takiego jak Komitet Biologii PAN. Natomiast jest Komitet Biologii Ewolucyjnej i Teoretycznej PAN, a więc komitet zajmujący się filozofią przyrody z pozycji ewolucyjnej. Tam dla krytyków teorii ewolucji miejsca nie ma. Jako przyrodnik (genetyk drzew) uczestniczę w głosowaniach nad składem Komitetu Nauk Leśnych PAN (jestem jego członkiem), Komitetu Fizjologii, Genetyki i Hodowli Roślin PAN (byłem jego członkiem, gdy wolno było należeć do dwóch komitetów) oraz Komitetu Botaniki PAN. Ani ja, ani wielu innych przyrodników, nie zajmujących się filozofią przyrody, nie uczestniczy w głosowaniach nad składem Komitetu Biologii Ewolucyjnej i Teoretycznej. Bp Życiński wie, jak ten komitet się nazywa i jest zań współodpowiedzialny, gdyż jako filozof przyrody bierze udział w tych głosowaniach i sam jest członkiem tego Komitetu.

3. Bp Życiński stwierdza, że moja „prywatna postać religii [...] pozostaje bliska ujęciom fundamentalizmu głoszonym w USA np. przez baptystów z Południa”, a zasady interpretacji biblijnej „bliższe nauczaniu świadków Jehowy niż doktrynie katolickiej”. Ten zarzut zostawiam bez komentarza.

4. Dla bpa Życińskiego pretekstem do napisania artykułu jest kasetka wideo pt. „Ewolucja, rzeczywistość czy domniemanie?”, którą ponoć otrzymała ode mnie jakaś pani. Żadnej pani tej kasety nie dawałem. Natomiast wysłałem ją bpowi Życińskiemu razem z nrem 18 *Opoki w Kraju*, którą tak obficie w omawianym artykule cytuje. Po co więc ta mistyfikacja? □

*Maciej Giertych*

(Za zachętą Autor przedruk z *Opoki w Kraju* nr 19 (40), wrzesień 1996)

# Słownik pojęć kreacjonistycznych

**BARAMIN** — (z hebr. *bara* — stworzony oraz *min* — rodzaj) stworzony rodzaj, podstawowa jednostka taksonomiczna naukowego kreacjonizmu. Baramin składa się z takich podjednostek o podobnych drogach rozwojowych, ze możliwe są między nimi więzi polegające na hybrydyzacji. Nie znaczy to, że A może krzyżować się naraz z B, C, D, E itd., lecz że A może krzyżować się z B, które z kolei powiązane jest w ten sposób z C itd. „Gatunki”, „rodzaje”, „rodziny” itd. są terminami wprowadzonymi przez człowieka do opisanego grup biologicznych. Są to pojęcia nieostre. Co jest gatunkiem na przykład, zależy od taksonomisty, dokonującego klasyfikacji świata ożywionego. Oprócz indywidualnych tendencji taksonomisty do scalania lub rozdzielania, ma on jeszcze odmienne preferencje wagi rozmaitych typów dostępnych danych, co też może wpływać na kształt klasyfikacji. Podobnie nieostra jest dawna definicja gatunku jako populacji krzyżującej się i dającej płodne potomstwo. Hybrydyzacja zachodzi między gatunkami i między rodzajami.

Pojęcie baraminu jest próbą wprowadzenia obiektywności do taksonomii. Można empirycznie wyznaczać granice między baraminami. Wydaje się, że zakres tego pojęcia leży między zakresami pojęcia rodzaju i rodziny z tradycyjnej terminologii biologicznej.

Według teistycznych i ateistycznych ewolucjonistów pojęcie baraminu nie ma większego sensu, gdyż organizmy w historii życia na Ziemi przekształcały się jedne z drugich w sposób ciągły i dlatego wyróżnianie rozmaitych poziomów taksonomicznych jest do pewnego stopnia konwencjonalne.

Wewnątrz baraminu może zachodzić i zachodzi zmienność (wskutek mutacji i rekombinacji), działa też dobór naturalny, w rezultacie czego powstają odmiany czy rasy, często błędnie przez ewolucjonistów nazywane gatunkami lub nawet rodzajami.

Termin „baramin” został ukuty w 1941 roku przez Franka L. Marsha

w 1941 roku [1]. Niektórzy kreacjoniści używają alternatywnego terminu „typ” [2], „podstawowy typ” [3] lub „prototyp” [4]. □

Kazimierz Jodkowski

## Bibliografia

- [1] Frank L. Marsh, **Life, Man, and Time**, Pacific Press Publishing Association, Mountain View, California 1957, s. 118 oraz **Variation and Fixity in Nature**, Pacific Press Publishing Association, Mountain View, California 1976, s. 36-37.
  - [2] Henry M. Morris and Gary E. Parker, **What Is Creation Science?**, Master Book Publishers, San Diego 1982 (third printing 1984), s. 72-89.
  - [3] David J. Tyler, “Herbivores, Carnivores and the Created Order”, *Creation Matters* May/June 1996, vol. 1, No. 3, s. 1-2.
  - [4] Lane P. Lester and Raymond G. Bohlin, **The Natural Limits to Biological Change**, Zondervan Publishing House/Probe Ministries 1984. Por. też Lane P. Lester, The History of Life, *Creation Research Society Quarterly* 1994, vol. 31, No. 2, s. 96-97 [95-97] (tłum. polskie: Historia życia, *Na Początku...* 1995, nr 7 (59), s. 152-153 [146-154]).
- 
- 

Paul A. Bartz

## Różnorodność świata ożywionego z kreacjonistycznego punktu widzenia

Jeśli Ziemia przed Potopem miała względnie ciepły, wilgotny jednostajny klimat, to jak wyjaśnimy olbrzymie zróżnicowanie ekosystemów — szczególnie klimat pustynny i arktyczny oraz istnienie roślin, które zdolne są do przeżycia w tych środowiskach?

Jest to znakomite pytanie, gdyż dotyczy samego sedna debaty nad pochodzeniem form życia.

Zanim jednak zaczniemy odpowiadać na nie, musimy ustalić podstawowe reguły. Jest to konieczne, gdyż odpowiedź na to pytanie ostatecznie traktuje o mechanizmie ewolucji lub o jego braku. Ponieważ jak dotąd nie zaproponowano mechanizmu ewolucji, który byłby zadowalający dla całej społeczności ewolucjonistów, nie mogą oni na nie odpowiedzieć inaczej jak tylko filozoficznie. Oto właściwa dla ewolucjonisty filozoficzna odpowiedź na ten problem: „Ponieważ wiemy, że ewolucja miała miejsce, wiemy, że różne ekosystemy musiały wyewoluować z mniej wyspecjalizowanych form”.

Rozumowanie to zaczęto uważać za naukowy „dowód” na rzecz ewolucji. Na ile mamy do czynienia z danymi empirycznymi, nie istnieje niepowątpiewalne świadectwo, że tak mogło się zdarzyć. Wiele tak zwanych dowodów, opartych na danych empirycznych, upadło w świetle nowej wiedzy.

Weźmy dla przykładu odporność na penicylinę u pewnych mikroobów. Fakt, iż odkrywano coraz więcej zarazków odpornych na penicylinę, ewolucjoniści interpretowali jako przypadek, gdzie zarazki ewoluowały do postaci nowej odmiany, odmiennej od poprzednio istniejących. Jednak dalsze badania wykazały, że niewielkie fragmenty populacji tych mikroobów *zawsze* były odporne na penicylinę. Ich liczebność była niewielka w całej populacji, ponieważ nie potrafiły one sobie dawać radę w życiu tak jak te nieodporne. Ale kiedy nieodporne zarazki zostały przez penicylinę usunięte z populacji, zmieniły się warunki i odporne zarazki mogły się dobrze rozwijać i zwiększać swoją liczebność.

Faktycznie nie miała tu miejsca żadna ewolucja. Odkryto też, że po odpowiednim czasie do populacji odpornych zarazków przy nieobecności penicyliny będą przenikały zarazki nieodporne i w końcu przywrócony zostanie stan rzeczy przed zastosowaniem penicyliny.

W każdym takim przypadku, jaki przebadano, „filozoficznie poprawny” wniosek, wysuwany przez ewolucjonizm, okazał się bezpodstawny.

## Odmienne ekosystemy są argumentem na rzecz Stwórcy

Odmienne ekosystemy nie ofiarowują więc żadnego bezpośredniego świadectwa na rzecz ewolucji. Faktycznie, z logicznego punktu widzenia, odmienny ekosystem jest argumentem na rzecz racjonalnego Stwórcy.

Wiemy, że wszystkie organizmy ożywione posiadają kod genetyczny. Wiemy także, że ten bardzo złożony kod zezwala na pewną zmienność w każdym rodzaju organizmu. W niektórych grupach ludzie osiągają średnią wysokość ok. 2 m. Inni mają bardzo ciemne włosy z dużą pigmentacją skóry. Nie tylko wszyscy oni są ludźmi, ale i wszyscy wywodzą się od Noego.

Interesujące, że jeśli mamy większą pigmentację skóry, jesteśmy bardziej odporni na raka skóry, wywoływanego przez słońce. Interesujące jest także, że ciemnoskórzy zamieszkują bardziej słoneczne, cieplejsze klimaty, podczas gdy ludzie z mniejszą pigmentacją ogólnie rzecz biorąc zamieszkują chłodniejszy klimat w rodzaju północnej Europy. Nie trzeba być geniuszem, by wywnioskować, że Pan stworzył tę zmienność jako część Swego dzieła zachowania rodzaju ludzkiego.

Ponieważ wszystkie rasy pochodzą od Noego, nie wiemy, czy istniały różne rasy przed Potopem. Być może nie istniały. Ale bez względu na to, czy istniały, wiemy, że istnieli ludzie noszący całą genetyczną informację konieczną do powstania rozmaitych ras. Jednak rozwinięcie się różnych ras po Potopie nie zaszło bez strat.

Każda rasa, a nawet subpopulacja w ramach ras, zapłaciła za swoje powstanie. Czy mówimy o „chorobach” genetycznych, występujących tylko w jednej populacji, czy o podatności północnych Europejczyków na raka skóry, ogólnym przesłaniem nie jest ulepszenie. Proces ten polegał na rosnących ograniczeniach, a nie na rosnącej zmienności. Na przykład, podczas gdy Noe był w stanie dać początek każdej rasie, dzisiejsi biali ludzie nie mogą posiadać czarnych dzieci.

## Od znanego do nieznanego

Możemy teraz przejść od tego, co znane, do tego, co nieznanne. Jest logicznym posunięciem zastosowanie tej udokumentowanej zasady, na jaką wyżej zwróciliśmy uwagę, również do roślin i zwierząt. Zmiany w populacjach, zwłaszcza faworyzujące ujawnianie się stworzonej cechy, przynoszą rezultat w postaci ogólnego ograniczenia, a nie zwiększonej zmienności.

Pytanie o pochodzenie wielkiej różnorodności, znajdującej w ekosystemie, jest pytaniem o historię raczej niż naukę eksperymentalną, ponieważ nie potrafimy dla celów badawczych powtórzyć powstania tej różnorodności. Musimy więc dokonać ekstrapolacji od tego, co znamy, do tego, czego nie znamy. Rozpocznijmy od tego, co jest „dane” w stworzeniu: Bóg stworzył wszystko, projektując organizmy ożywione przy pełnej znajomości ich przyszłości. Wyposażył je w możliwość genetycznej zmienności, co umożliwia im trwanie w pewnym zakresie istniejących warunków. Im mniejsza byłaby genetyczna możliwość zmiany, ujawniającej cechy przydatne w zmiennym środowisku, tym mniej prawdopodobne byłoby przetrwanie rośliny czy zwierzęcia.

W rezultacie Jego opatrności rośliny i zwierzęta, żyjące dzisiaj na pustyni czy w klimacie arktycznym, są więc odmianami (w ramach tego samego rodzaju) oryginalnych roślin i zwierząt, które mogły istnieć na cieplejszej, bardziej przyjaznej Ziemi. Zapis kopalny i doświadczenie to potwierdza.

Kukurydza i soja lubią cieplejszy i bardziej jednostajny klimat. W Minnesocie na przykład [jest to stan, w którym mieszka Autor — przyp. tłumacza] farmerzy wiedzą, że istnieje lądowa granica, za którą okres wegetacji jest zbyt krótki, by można było oczekiwać dobrych zbiorów kukurydzy lub soi. Na północ od tej granicy nie ma upraw tych roślin. Ale ta linia graniczna stale przemieszczała się na północ, w miarę gdy wyhodowywano nowe odmiany, dojrzewające w coraz krótszym czasie. Odmiany te otrzymywano przez krzyżowanie najszybciej dojrzewających

roślin. W końcu otrzymano takie odmiany, które dojrzewają o dziesięć dni szybciej niż dawniejsze odmiany.

Żadna ewolucja nowej informacji genetycznej nie miała miejsca. Było raczej tak, że rozumnymi metodami wydobyto genetyczną informację, tkwiącą cały czas w roślinie, ale tylko czasami się ujawniającą. W podobny sposób, tylko przez dobór naturalny, rośliny, które niegdyś żyły w cieplejszym klimacie, przystosowały się do trudniejszych warunków życia.

Ponieważ jestem zagorzałym ogrodnikiem, przez rok eksperymentowałem z pomidorem zwanym „pomidor arktyczny”. Miał on produkować gotowe owoce zaledwie półtora miesiąca po posadzeniu nasion. I rzeczywiście tak było! Ale koszty zawężenia genetycznych możliwości tej rośliny do takiego wąskiego celu były wysokie! Roślina osiągała wysokość jedynie ok. 45 cm, a owoce były tylko nieco większe od wiśni. Smak nie był zły, ale i nie nadzwyczajny. Z pewnością jednak nie przypominał smaku najlepszych odmian pomidora! Ale jeśli okres wegetacji ma wynosić tylko 6 czy 7 tygodni, to pomidor arktyczny z pewnością jest lepszy niż nic.

Podobną pracę wykonuje się, by otrzymać tolerujące sól odmiany zboża, kukurydzy i innych upraw przewidywanych dla rejonów pustynnych.

W każdym przypadku, jak ilustruje to przykład pomidora arktycznego, proces ten nie prowadzi do powstania większej zmienności, jak wymaga tego ewolucjonizm, ale polega na zawężaniu istniejącej zmienności, by zmusić pewne cechy do ujawnienia się.

Kilka tysięcy lat nie jest zbyt małym okresem czasu dla takiego zawężenia cech, aby ujawnić wielkie skrajności w ekosystemie. □

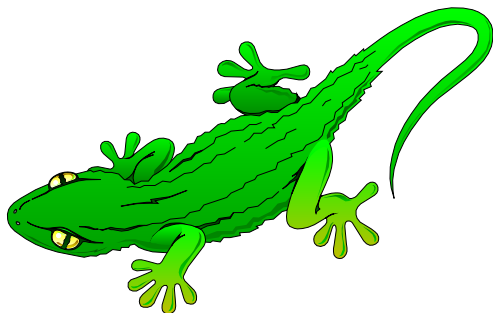
*Paul A. Bartz*

(Paul A. Bartz, Questions & Answers on Creationism, *Bible-Science Newsletter* March 1987, vol. 25, No. 3, s. 12; za zgodą Redakcji z jęz. ang. tłum. Mieczysław Pajewski)

# Carl Wieland

## Portorykańskie jaszczurki: Logos czy loteria?

Różne gatunki jaszczurek *Anolis* na Puerto Rico obejmują wystarczająco małe, by poszukiwać owadów na końcach gałęzi, także odmianę zieloną zdolną do ukrywania się w liściach, oraz brązową wersję dobrze ukrywającą się na pniach drzew i na ziemi. Podobnie jak z żiębami Darwina można racjonalnie wnioskować (i kreacjoniści zgadzają się z tym), że wszystkie dzisiejsze gatunki pochodzą od początkowego gatunku (być może tylko jednej pary), który przedostał się na wyspę.



Nietrudno sobie wyobrazić, jak zaszło powstanie tych gatunków, z jaszczurkami przystosowującymi się poprzez dobór działający jedynie na informację genetyczną obecną w początkowej populacji. Pierwotny mniej wyspecjalizowany „przodek” jaszczurki *Anolis* był najprawdopodobniej średnich rozmiarów i potrafił znajdować owady zarówno na drzewach, jak i na ziemi, z już obecną w różnym stopniu informacją genetyczną potrzebną do ubarwienia zielonego i brązowego.

Wydzielenie się takich siostrzanych populacji, z których każda miała mniej informacji (jako cała populacja, niekoniecznie jako indywidua), nie wymaga żadnej „ewolucji” w sensie pojawienia się nowej informacji genetycznej. Dla niewielkiej liczby rodzajów na Arce, z których wyłoniły się

liczne dzisiejsze gatunki potomne, procesy tego rodzaju musiały działać w znacznej skali.

Jest bardzo ciekawe, że ten sam wzorzec, jak na Puerto Rico, odkryto także dla jaszczurek rodzaju *Anolis* na wyspie Jamajka. Stanowi to przede wszystkim problem dla aktualnej teorii ewolucji; jak ewolucja, jeśli jest ona w dużym stopniu loterią zależącą od przypadkowych mutacji, przyjęła niezależnie dokładnie tę samą drogę? Obie wyspy cechują „istotne różnice, jeśli chodzi o ich roślinność, drapieżników i klimat”.<sup>1</sup> Nawet gdyby ciśnienie selekcyjne było identyczne, to nadal wymagałoby to przypadkowego pojawienia się tych samych mutacji w ciągu dużych okresów czasu. A może wyewoluowały one na jednym miejscu, i dopiero wtedy niezależnie migrowały jako oddzielne populacje na drugie miejsce? Badania mitochondrialnego DNA prowadzone przez Jonathana Loso z Washington University w St. Louis, Missouri, sugerują, że tak nie było — przodek gatunku *Anolis* był nieco odmienny dla każdej z tych wysp (być może jest to konsekwencja wcześniejszej specjacji w ujęciu kreacjonistycznym).

Jednakże jeśli — jak zakłada kreacjonista — potencjał genetyczny dla przynajmniej większości takich zmian adaptacyjnych był już obecny na mocy projektu, to nic dziwnego, że znajduje się te same rodzaje zmian. Na przykład jeśli ancestralny gatunek jaszczurki posiadał informację umożliwiającą zarówno ubarwienie zielone, jak i brązowe, to bez względu na różne ciśnienia ekologiczne (dopóki istniały drzewa), nie jest nieprawdopodobne wyłonienie się zarówno zielonego, jak i brązowego gatunku potomnego. Podobne argumenty otrzymalibyśmy dla wszystkich innych parametrów.

Dlatego jaszczurki *Anolis* z Puerto Rico i Jamajki zgodne są bardziej z kreacjonistyczno-preadaptacjonistycznym punktem widzenia. Komentując tę sytuację oxfordzki zoolog, Paul Harvey, powiedział niedawno pres-

---

<sup>1</sup> P. Cohen, Reptiles don't leave evolution to chance, *New Scientist* 1995, vol. 147, s. 10.

tiżowemu British Association, że „Jaszczurki wydają się nie respektować teorii ewolucji”.<sup>2</sup> □

Carl Wieland

---

<sup>2</sup> Tamże.

(Carl Wieland, Latin Lizards: Logos vs Lottery, *Creation Ex Nihilo Technical Journal* 1996, vol. 10, no. 2, s. 170; za zgodą Redakcji z jęz. ang. tłum. Mieczysław Pajewski)

\*\*\*\*\*

## *KREACJONISTYCZNY PRZEGLĄD PRASY*

Paweł Grieb, „Teoria ewolucji dla zakochanych”, *Wiedza i Życie* 1996, nr 5, s. 16-19.

Autor artykułu przekonuje czytelników (i czytelniczki), że o wyborze partnera decyduje nie bezinteresowne poczucie piękna, lecz biologiczna użyteczność. Dotyczy to nie tylko zwierząt, ale też i ludzi. Świadczą o tym badania profesora Davida Bussa, przeprowadzone w latach 1982-1989, które opublikowano w 1994 roku. Według teorii ewolucji dobór naturalny prowadzi do utrwalenia się w ciągu pokoleń takich cech, które zwiększają przystosowanie, a tym samym — szanse przeżycia i wydania potomstwa. "Wyniki [badań] — pisze autor artykułu — potwierdziły przewidywania zgodne z teorią ewolucji. Mężczyźni rzeczywiście woleli kobiety młode i fizycznie atrakcyjne, podczas gdy kobiety najchętniej wybierały mężczyzn ambitnych, z dobrymi perspektywami kariery zawodowej i finansowej".

Są to dość oczywiste twierdzenia i chyba nie trzeba było aż 7 lat badań, by do nich dojść. Ale mniejsza z tym. Rozumiem, że uczeni też muszą z czegoś żyć. Dla nas bardziej interesujące będą szczegółowe opisy najlepszej

kandydatki i najlepszego kandydata do zawarcia związku małżeńskiego:

We wszystkich społeczeństwach najbardziej cenione i poszukiwane są kobiety cieńsze w talii niż w biodrach (obwód w talii podzielony przez obwód w biodrach powinien dać wynik równy 0,7). Wspólnymi cechami nadającymi kobietom atrakcyjny wygląd są ponadto proporcjonalna budowa ciała oraz gładka i czysta („zdrowa”) cera, czyste oczy, błyszczące włosy i pełne usta. To są warunki podstawowe, biologiczne fundamentu kobiecego piękna. Nie są one wybrane arbitralnie lub narzucone przez kulturę, lecz są wyrazem powszechnego u mężczyzn poszukiwania kobiet młodych i zdrowych, bowiem to młodość i zdrowie są wskaźnikami płodności. (s. 18)

A kogo poszukują kobiety?

Kobiety (...) nieodmiennie zwracają większą niż mężczyźni uwagę na zamożność partnera, jego ambicję, zaradność, pozycję społeczną. Zawsze też pragną mężczyzn nieco starszych od siebie, zdrowych, wysokich, atletycznie zbudowanych. Nadto kobiety zwracają uwagę na solidność i dojrzałość emocjonalną mężczyzny. (...) Niektóre cechy poszukiwane są u partnerów zarówno przez kobiety, jak i przez mężczyzn. Do takich należą miłe usposobienie i inteligencja. (s. 18)

Autor artykułu pieje peany na cześć teorii ewolucji:

Jest to w pełni zgodne z przewidywaniami wynikającymi z teorii ewolucji, bowiem wszystkie te cechy sygnalizują zwiększone prawdopodobieństwo zapewnienia rodzinie środków niezbędnych do wychowania potomstwa. (...) wszyscy, Polacy i Polki, tak samo jak

Zulusi i Zuluski, Hindusi i Hinduski, Indianie i Indianki — szukamy tak naprawdę partnerów obdarzonych podobnym zestawem cech o fundamentalnym znaczeniu biologicznym. Dlaczego?

— zapytuje Autor. — Oczywiście! Tak jest! Nasi Czytelnicy już się domyślają:

wyjaśnia to teoria ewolucji. (s. 18)

Otóż jeśli rzeczywiście teoria ewolucji tak pięknie się sprawdza, to powinno być tak, że te najlepiej dobrane małżeństwa powinny mieć najwięcej dzieci. Pod zdjęciem zamieszczonym w artykule można przeczytać, że "Wszystkie uniwersalne cechy ideału kobiecej urody mają stosunkowo proste uwarunkowania biologiczne. Kobiety szczupłe w talii, za to krągłe w biodrach, zwykle bez większego kłopotu rodzą dzieci" (s. 19, przedrukujemy to zdjęcie obok). Bo dla teorii ewolucji ostatecznie liczy się to właśnie — sukcesem jest wydanie na świat i wychowanie jak największej liczby potomstwa. Ale czy tak jest w rzeczywistości? Autor artykułu odpowiada i na to pytanie:



Wszystkie uniwersalne cechy ideału kobiecej urody mają stosunkowo proste uwarunkowania biologiczne. Kobiety szczupłe w talii, za to krągłe w biodrach, zwykle bez większego kłopotu rodzą dzieci

(...) gdybyśmy mieli rzeczywiście postępować zgodnie z naszą

biologiczną naturą, to rodziny zakładane przez zamożnych, nieco starszych mężczyzn i piękne, nieco młodsze kobiety powinny być wielodzietne. A wcale tak nie jest. (s. 19)

Ten fakt, całkowicie przekreślający wszystkie poprzednie wywody, nie zmusił jednak Autora do myślenia. Uznał, że jest to jedynie pytanie, wymagające wyjaśnienia w przyszłości.

Brian Goodwin, profesor biologii na Open University, wypowiada się na ten temat sensowniej: "Ostatnim przykładem [literatury adaptacjonistycznej] jest, dlaczego podobieństwo kształtu kobiet do klepsydry jest cechą adaptacyjną, określoną przez geny. Mężczyźni wybierają kobiety z dużymi pośladkami i piersiami, ponieważ są to wskaźniki potencjału reprodukcyjnego. Stąd wybór kształtu podobnego do klepsydry. Moglibyście pomyśleć, że usłyszałem to w pubie, ale faktycznie jest to poważna propozycja Matta Ridleya w **The Red Queen**, który idzie śladem oryginalnej propozycji Lova, Alexandra i Noonana w *Ethology and Sociobiology*. Jeśli to jest nauka, to Rudyard Kipling był wielkim uczonym".<sup>1</sup>

Podsumujmy więc to, co dowiedzieliśmy się z omawianego artykułu: Teoria ewolucji wyjaśnia wszystkie preferencje partnerów możliwością wydania na świat i wychowania jak największej liczby dzieci. Najlepiej z punktu widzenia teorii ewolucji dobrani partnerzy akurat mają mało dzieci. Teoria ewolucji jest bardzo dobrą teorią, tylko — drobiazg! — jest niezgodna z faktami.

Właściwie, to by się nawet zgadzało. □

Mieczysław Pajewski

---

<sup>1</sup> Brian Goodwin, Neo-Darwinism Has Failed as an Evolutionary Theory, *Times Higher Education supplement* 1995, May 19).

**Dr D. Russell Humphreys \***

## Papierek lakmusowy kreacjonizmu

*Od red.:*

*Artykuł dra Humphreysa jest dobrą okazją do przypomnienia naszym Czytelnikom zasady, jaka nam przyświeca w Polskim Towarzystwie Kreacjonistycznym. Łączy nas wiara w to, że Wszechświat, życie i człowiek powstały wskutek nadnaturalnych aktów stwórczych Boga, łączy nas niechęć do naturalistycznego ewolucjonizmu. Poza tym wszystko może nas dzielić. Grupujemy kreacjonistów różnych odmian, posiadających różne poglądy. Wszyscy możemy prezentować swoje stanowiska. Treść podpisanych artykułów pochodzi więc od ich autorów i członkowie PTK niekoniecznie muszą się z nimi zgadzać. Każdy z nas jako czytelnik może znaleźć potwierdzenie swoich poglądów, jeśli odpowiada nam argumentacja autora. A jeśli nam nie odpowiada, traktujemy tekst po prostu jako okazję, by poznać odmienne stanowisko. Miesięcznik, jaki wydajemy, nie jest organem indoktrynowania kogokolwiek. Spory i różnice zdań, o ile nie osiągają rozmiarów grożących rozpadem organizacji, są pożyteczne i pomagają ukształtować własną wizję spraw, nad którymi dyskutujemy.*

Co jest papierkiem lakmusowym kreacjonizmu? Czy kreacjonizm młodej Ziemi, mówiący o stworzeniu w dosłownie rozumianych 6 dniach i odwołujący się do globalnego potopu jest warunkiem wiary chrześcijańskiej?

---

\* Dr D. Russell Humphreys jest jednym z najbardziej znanych fizyków-kreacjonistów. Mieszka w Albuquerque, Nowy Meksyk, USA. Czytelnicy *Na Początku...* mieli okazję poznać artykuł dra Humphreysa pt. Świadectwo na rzecz młodego świata (*Na Początku...* 1994, nr 8-10).

To bardzo interesujące pytania. Najpierw streszczę mój pogląd w kilku słowach:

**Kreacjonizm młodej Ziemi jest warunkiem koniecznym, ale nie wystarczającym, aby prowadzić w pełni chrześcijańskie życie na tej planecie.**

Oczywiście, nie powinniśmy używać wieku Ziemi jako „papierka lakmusowego” umożliwiającego sprawdzenie, czy ktoś jest zbawiony. Bóg bowiem nie czeka ze zbawieniem nas, aż będziemy mieli doskonałą wiedzę. Wydaje się, że teistyczni ewolucjoniści (oraz „progresywni kreacjoniści”) prawie nigdy nie rozumieją nas w tej sprawie. Chciałbym wiedzieć, dlaczego.

Ale pytanie „Ile lat ma Ziemia?” jest bardzo dobrym sprawdzianem ujawniającym, jak ktoś „interpretuje” Biblię.

Po wielu latach odkryłem jedno-jednoznaczną odpowiedniość między tym, jak ktoś odpowiada na to pytanie, i sposobem, w jaki ten ktoś rozumie Biblię. Jeśli odpowiedź brzmi „6 000 do 10 000 lat” lub „stworzona podczas 6 dni o zwykłej długości” czy coś w tym rodzaju, to zawsze okazuje się, że udzielający takiej odpowiedzi przynajmniej próbuje rozumieć Pismo Święte bezpośrednio.<sup>1</sup> Tacy ludzie często mają inne problemy w swoim życiu. Ale dla większości z nich Biblia jest czymś żywym, która ma wiele do powiedzenia na temat ich codziennego życia. W rezultacie większość z nich wydaje się osiągać postęp żyjąc w Chrystusie.

Z drugiej strony, jeśli okazuje się, że ktoś przywiązany jest do poglądu, iż Ziemia liczy sobie miliardy lat, to zawsze okazuje się też, że interpretuje on wiele spraw w Biblii (nie tylko kwestie stworzenia)

---

<sup>1</sup> Na temat rozróżnienia między „bezpośrednio” i „dosłownie” patrz moja książkę **Starlight and Time: Solving the Puzzle of Distant Starlight in a Young Universe**, Master Books, Colorado Springs, CO, s. 55-57.

niebezpośrednio. Znaczy to, że w tym czy innym miejscu będzie on wstawiał ludzkie rozumienie do tekstu, rozumienie odmienne od bezpośredniego jego sensu. To ludzkie rozumienie zwykle pochodzi od tradycji kościelnej lub jakiegoś szanowanego nauczyciela.

Dla takich ludzi Biblia jest często tajemniczą i mętną księgą. Nie czują się oni kompetentni, by samemu wydobywać jej sens. Zamiast tego oczekują oni na opinię jakiego „eksperta” — uczonego czy teologa — aby odkryć, co znaczą jej słowa. W rezultacie zwykle rezygnują oni z naprawdę samodzielnego jej badania, często ograniczając się do rytualnego odczytywania pewnych znanych fragmentów.

Nierzadko też zwolennik starej Ziemi będzie miał poważne problemy teologiczne z centralnymi naukami Biblii, jak łańcuch Adam-grzech-śmierć-ewangelia, charakter Boga, dziewicze poczęcie czy zmartwychwstanie Chrystusa. Osobiście zauważyłem też, że często (nie zawsze) są oni bardzo słabymi „świadkami” swojej wiary, zwłaszcza w konfrontacji z nieugiętym ateistą czy kimś takim. Ich osobiste życie często na pierwszy rzut oka będzie się wydawało miłe i czyste. Ale bliższe przyjrzenie się często ujawni zastanawiającą dwulicowość, zwłaszcza w stosunku do zwolenników młodej Ziemi.

Czy stworzenie w ciągu sześciu dni i ogólnoświatowy potop powinny być częścią wyznania wiary? Tak! Wiele chrześcijańskich doktryn, będących odmianą wyznania wiary, mówi o nieomyślności lub o autorytecie Pisma Świętego, ale kluczową dzisiejszą sprawą jest hermeneutyka, „interpretacja” Biblii. Każdy się może zgodzić na „nieomyślność” lub „autorytet” Biblii, o ile da mu się prawo takiego „reinterpretowania” Pisma Świętego, by znaczyło ono to, czego on chce! □

*Dr D. Russell Humphreys*

(D. Russell Humphreys, *The Young-earth Litmus Test*, artykuł nadesłany do redakcji *Na Początku...*; z jęz. ang. tłumaczył Mieczysław Pajewski)

## **Podręczniki do szkół publicznych stanu Nowy Meksyk (USA) \* mają unikać odwoływania się do dogmatów**

Artykuł na pierwszej stronie *Albuquerque Journal* <sup>1</sup> z 23 sierpnia 1996 r. podał, że stanowa Rada do Spraw Edukacji głosowała stosunkiem głosów 13 do 1 za wyeliminowaniem wszelkiego odwoływania się do ewolucji w stanowych podręcznikach do szkół publicznych. Dotychczasowe warunki stawiane przed tymi podręcznikami sprowadzały się do tego, aby dzieci od *kindergarten* do czwartej klasy, <sup>2</sup> czyli w wieku od 4 do 10 lat, potrafiły „opisać teorię ewolucji jako wyjaśnienie serii stopniowych zmian”. Obecnie wymogi te stawiają przed uczniami od 9-tej do 12-tej klasy (czyli w szkole średniej, od 14-tego do 18-tego roku) warunek znajomości „teorii biologicznego pochodzenia opartych na bezpośrednich obserwacjach, badaniach lub danych historycznych”.

---

\* Na podstawie listu dra D. Russella Humphreysa z 23 sierpnia 1996 roku opracował Mieczysław Pajewski.

<sup>1</sup> Albuquerque jest największym miastem stanu Nowy Meksyk.

<sup>2</sup> W Ameryce, trochę inaczej niż w Polsce, dzieci w wieku 3-4 lat chodzą do tzw. *preschool*, od czwartego do szóstego roku chodzą do *kindergarten*, a od szóstego roku do szkoły podstawowej (*elementary school, grade school*). Dziecko w czwartej klasie szkoły amerykańskiej jest więc w wieku polskiego trzecioklasisty. Szkoła podstawowa ma osiem klas. Ostatnie dwie klasy często nazywa się *Junior High*, a czasami mają odrębny budynek pod nazwą *Middle School*, czyli — dosłownie tłumacząc — szkoła średnia, ale jest to koniec szkoły podstawowej. Natomiast szkoła średnia w Ameryce nosi nazwę *High School* (dosłownie: szkoła wyższa) i nie wolno jej mylić z college'em lub uniwersytetem.

Stanowy superintendent szkolny, Alan Morgan, powiedział: „Od uczniów będzie się oczekiwało krytycznej analizy wielu teorii, zamiast odwoływania się do kreacjonizmu, teorii wielkiego wybuchu czy ewolucji. Chcieliśmy uniknąć wszelkiego konkretnego dogmatu. Wymogi, jakie ustaliliśmy, mówią, że uczniowie mają mieć dostęp do różnorodnej wiedzy, aby samodzielnie kształtować swoje umysły”.

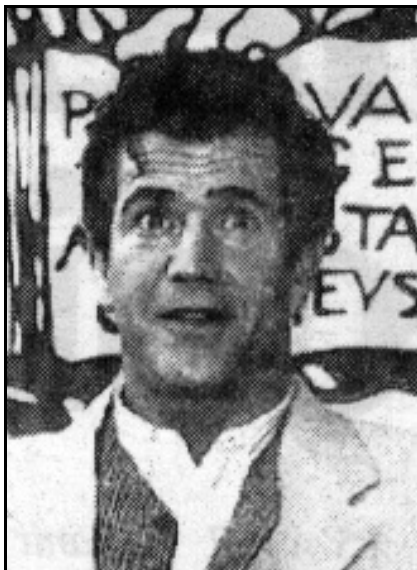
Szczególnie zdumiewające jest, że decyzja ta nastąpiła bez specjalnych wysiłków ze strony kreacjonistów. Artykuł cytuje skargę jednego z rodziców, Roddy'ego Leedera, w trakcie przesłuchań: „Domagam się, byście nie pozwolili na pranie mózgu moich dzieci przy pomocy teorii ewolucji. Nie powinno się jej nauczać w szkole, jeśli nie będzie się tam nauczać także kreacjonizmu”. W przesłuchaniach brali udział także antykreacjonistyczni uczeni, ale rada zdecydowała się przychylić do opinii rodziców. Rada znajdowała się pod wielkim wpływem jednego ze swoich członków, Rogera X. Lenarda. Lenard jest inżynierem i fizykiem w Sandia National Laboratories. Zainteresował się on kreacjonizmem po kampanii Kena Hama „Answers in Genesis”, jaką ten odbył w styczniu 1995 roku. Ma taką osobowość, że gdy się czymś zainteresuje, to bada to drobiazgowo i potrafi się na ten temat wypowiadać. Rada uznała go za swojego eksperta w sprawach nauki. Kiedy poprosiła go, by powiedział, co sądzi na temat teorii ewolucji, bardzo szczegółowo wyjaśnił im wady tej teorii. Przekonał wszystkich z wyjątkiem jednej „femi-nazistki”, która zresztą ustąpiła z rady. Stanowy superintendent wykazał wiele charakteru popierając Lenarda i sprzeciwiając się akcji ACLU (American Civil Liberties Union — amerykańska organizacja zaciekle zwalczająca kreacjonistów).

Od jakiegoś czasu poglądy antyewolucjonistyczne w stanie Nowy Meksyk stały się silne wśród samych rodziców. Świadczyłyby to, że chrześcijaństwo poprzez inicjatywy oddolne mogą wywierać znaczący wpływ na polityków, którym zależy na ich głosach w wyborach. To bardzo pocieszające. □

## Mel Gibson. Katolicki ultras w Hollywood Oscar niepoprawny politycznie

Czy można być sławnym aktorem, gwiazdorem Hollywood, będąc równocześnie praktykującym katolikiem, opowiadającym się za karą śmierci i **niewierzącym w teorię Darwina**? Naturalnie, że można. Świadczy o tym przykład Mela Gibsona.

(Początek artykułu Krzysztofa Kaczmarskiego pt. Mel Gibson, katolicki ultras w Hollywood, *Myśl Polska*, 7 kwietnia 1996, nr 14 (1238), s. 9)



Prywatnie Mel Gibson jest od 15 lat szczęśliwym mężem i ojcem sześciorga dzieci. Ceni sobie przede wszystkim spokój domowego ogniska, toteż wie dzie życie z dala od zgiełku filmowego świata, fleszy i kamer fotoreporterów oraz natrętnych pytań dziennikarzy, których wprost nie znosi. Sam zresztą pochodzi z wielodzietnej (6 braci i 4 siostry) rodziny. Swoje katolickie i bardzo konserwatywne przekonania zawdzięcza głęboko wierzącemu ojcu, który w młodości poważnie myślał o kapłaństwie. Hutton Gibson, z zawodu kolejarz i samouk-erudyta, jest założycielem Sojuszu Tradycji Katolickiej i autorem kilku książek o prawie kanonicznym i katolicyzmie. *Sojusz* — jak stwierdza w jednym z ostatnich wywiadów Mel — *sięga do tego, czym*

*Kościół był kiedyś. Wszystko, w co ojciec wierzył, zostało mu odebrane przez ten odnowicielski Sobór Watykański. Cała instytucja Kościoła stała się dla niego obca, więc o tym pisze.* Na pytanie dziennikarza, co sądzi o tak spornych kwestiach jak celibat księży, aborcja i kontrola urodzin, Mel Gibson zdecydowanie i krótko odpowiada: *To nie są żadne kwestie sporne. To rzeczy w ogóle nie podlegające dyskusji.* W sposób równie stanowczy wypowiada się przeciwko możliwości święceń kapłańskich kobiet. Gibson nie ukrywa też swoich całkowicie *politycznie niepoprawnych* poglądów na feminizm i homoseksualizm. Był z tego powodu wielokrotnie atakowany przez organizacje homoseksualistów (m.in. omal nie zginął w wypadku, kiedy na autostradzie ścigało go kilka samochodów, a gdy w Hollywood na słynnym "chodniku gwiazd" przez Chinese Theatre odciskał swoje dłonie w cemencie, pederasci zorganizowali krzykliwą demonstrację, obrzucając go epitetami w rodzaju: *mizoginista, bigot, rasista, neofaszysta i homofob*). Gibson jest również zdeklarowanym zwolennikiem kary śmierci i **zdecydowanym przeciwnikiem tzw. teorii Darwina.**

(Fragment artykułu Krzysztofa Kaczmarek pt. Oscar niepoprawny politycznie, "Gazeta Polska" 25 kwietnia 1996 r., nr 17 (145), s. 16.)

---

---

### ***Dobra Nowina o PTK***

*Dobra Nowina. Czasopismo Katolickie* 1995, nr 9, s. 32, wydawane w Grudziądzu, ponownie zamieściło krótką informację o naszym Towarzystwie. Informację o poprzedniej informacji zamieściliśmy w *Na Początku...* 1995, nr 11A, s. 264. Cena 1 egzemplarza w prenumeracie wynosi 1,95 zł (normalnie 2,1 zł) i można zaprenumerować 5 kolejnych numerów. Adres redakcji: Joanna Kulwicka-Kamińska, ul. Śniadeckich 36/33, 86-300 Grudziądz, tel. (051)32-301. Konto: B. Gdański SA. IO/Grudziądz 308630-45681-136.

MP

# Rush Limbaugh jest kreacjonistą

"Mój pogląd na środowisko naturalne wynika z mej wiary w Stworzenie. Nie wierzę w to, że życie na naszej planecie powstało w sposób spontaniczny czy jako skutek przypadkowego procesu lub wydarzenia..."  
(Rush Limbaugh, fragment książki pt. **Właściwy porządek rzeczy**, *Najwyższy Czas!* 20 kwietnia 1996, nr 16 (315)).

Rush Limbaugh jest komentatorem radiowym. Cieszy się olbrzymią popularnością w Ameryce. Polskie wydanie jego książki **Właściwy porządek rzeczy** właśnie ukazało się w księgarniach.

MP

**Na Początku...** Biuletyn do użytku wewnętrznego.

**Wydawca:** Polskie Towarzystwo Kreacjonistyczne.

**Skarbnik PTK:** Marcin Karłowicz, ul. Staszica 7/9 m. 8, 01-188 Warszawa.

**Redakcja biuletynu:** Prof. dr hab. Mieczysław Pajewski (redaktor naczelny), dr Ewa Abramczuk i Radosław Kopeć (członkowie redakcji).

**Adres redakcji:** ul. Harnasie 19/6, 20-857 Lublin.

Copyright © 2026 by Polskie Towarzystwo Kreacjonistyczne.

*All rights reserved.*

Przedruk w całości lub w części dozwolony wyłącznie po otrzymaniu pisemnej zgody Wydawcy.

Teksty podpisane wyrażają opinie autora i niekoniecznie muszą odzwierciedlać opinie Towarzystwa jako całości. Polskie Towarzystwo Kreacjonistyczne nie utrzymuje jednolitego oficjalnego stanowiska na temat niektórych kontrowersji występujących wśród kreacjonistów.

Numer zamknięto 28.05.2026.

**Nakład:** 200 egz.

**Druk:** Wydawnictwo "Duch Czasów", Bielsko-Biała, ul. Cieszyńska 96.

W przyszłym numerze m.in.:

Jarosław Szatkowski, **Dokąd zmierza współczesna krytyka biblijna?**